



GUIDA INTRODUTTIVA RAPIDA



Sommario

Panoramica	5	Visualizzazione di file e cartelle con Nautilus	14
Procedure preliminari con il Desktop Dell	6	Utilizzo di segnalibri	14
Procedure preliminari con il Desktop classico	10	Per aggiungere un segnalibro	14
Esecuzione di un'applicazione	10	Creazione di una nuova cartella	14
Personalizzazione del Desktop	10	Utilizzo del browser Web Firefox	16
Personalizzazione del riquadro	10	Utilizzo della navigazione a schede	16
Aggiunta e rimozione dell'icona di un'applicazione dal Desktop	10	Utilizzo di segnalibri	16
Procedure preliminari con Ubuntu	11	Aggiunta di segnalibri al programma di esecuzione	17
Visualizzazione rapida di una finestra a schermo intero	11	Messaggistica immediata con Pidgin	19
Preferenze di sistema e amministrazione	12	Importazione di fotografie digitali	19
Impostazioni delle preferenze dello screensaver	12	Applicazioni in Ubuntu®	20
		Aggiunta e rimozione di applicazioni	20
		Aggiunta di una stampante	21
		Connessione a Internet	22

Ripristino del sistema Ubuntu	23
Reinstallazione di Ubuntu	23
Avvio di Ripristino configurazione di sistema	23

Panoramica


Il computer Dell è preconfigurato con Ubuntu® se è stato scelto al momento dell'acquisto.

Questo documento descrive come eseguire le funzioni di base con un computer dotato del sistema operativo Ubuntu e descrive anche i passaggi necessari per la reinstallazione del sistema operativo Ubuntu.

Due sono le modalità di funzionamento di un computer con Ubuntu.

- La modalità personalizzata da Dell con un programma di esecuzione
- La modalità Ubuntu classica

Le due modalità sono descritte nei capitoli seguenti.

Per maggiori informazioni sul sistema operativo Ubuntu, consultare **Help and Support** (Guida in linea e supporto tecnico) (Fare clic su  → **System** (Sistema) → **Help and Support** (Guida in linea e supporto tecnico)).

Procedure preliminari con il Desktop Dell

Il Desktop Dell viene eseguito quando si accende il computer con il sistema operativo Ubuntu.

Per disattivare il programma di esecuzione del Desktop di Dell, fare clic su  e selezionare **Switch Desktop Mode** (Commuta modalità desktop)→ **Classic Desktop** (Desktop classico).

Consultare “Procedure preliminari con il Desktop classico” a pagina 10 per istruzioni preliminari sul Desktop classico.



1 Programma di esecuzione

Il Programma di esecuzione organizza in categorie le applicazioni e i segnalibri dei siti Web. Per accedere a un'applicazione con il Programma di esecuzione, fare clic su una Categoria e quindi sull'applicazione oppure fare clic su un segnalibro per visualizzare il sito Web in una nova scheda. È possibile personalizzare il Programma di esecuzione in modo da inserire le applicazioni e i segnalibri a siti Web utilizzati più frequentemente mediante le icone Più.

2 Desktop

Fare clic con il pulsante destro del mouse sullo sfondo per visualizzare un menu che consentirà di modificare l'immagine di sfondo.

3 Categorie

Fare clic su una categoria per visualizzare un elenco di applicazioni e segnalibri.

4 Icona Home

Fare clic per ridurre a icona tutte le finestra e visualizzare il Programma di esecuzione.

5 Icona Ubuntu

Fare clic su questa icona per accedere a **Preferences** (Preferenze), **Places** (Posizioni) (utili posizioni di file) e **Help and Support** (Guida in linea e supporto tecnico).

6 Attività in esecuzione

Fare clic sulla scheda richiesta per visualizzare la finestra associata.

7 Riquadro

Il riquadro fornisce un rapido accesso per aprire le attività in esecuzione sul desktop o i programmi, i file o le utility utilizzati più frequentemente.

8 Icona di ricerca

Fare clic su questa icona per cercare file e cartelle.

9 Indicatore dello stato della batteria o di ricarica

Fare clic su questa icona per visualizzare lo stato della batteria.

10 Indicatore dello stato della rete

Fare clic su questa icona per visualizzare la potenza del segnale di rete.

11 Icona di controllo del volume

Fare clic su questa icona per regolare il volume del computer.

12 Area di notifica

Include un orologio e le icone associate ai programmi.

13 Icone Più

Fare clic sull'icona Più superiore per aggiungere o rimuovere una categoria dal Programma di esecuzione. Fare clic sull'icona Più inferiore per aggiungere applicazioni o segnalibri di siti Web.

Procedure preliminari con il Desktop classico

Esecuzione di un'applicazione

1. Fare clic sul menu **Applications** (Applicazioni).
2. Selezionare la categoria e l'applicazione appropriata.

Personalizzazione del Desktop

Personalizzazione del riquadro

Eseguendo le seguenti procedure, è possibile aggiungere al riquadro le utility e le applicazioni utilizzate più spesso:

1. Fare clic con il pulsante destro del mouse sul riquadro e selezionare **Add to Panel** (Aggiungi al riquadro).
2. Selezionare un'applicazione nella finestra di dialogo **Add to Panel** (Aggiungi al riquadro) e fare clic su **Add** (Aggiungi).

Aggiunta e rimozione dell'icona di un'applicazione dal Desktop

È possibile aggiungere un'icona sul Desktop per eseguire un'applicazione utilizzata frequentemente.

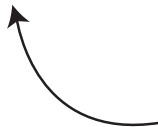
1. Selezionare un'applicazione nel menu **Applications** (Applicazioni).
2. Trascinare e rilasciare l'applicazione sul Desktop.

Per rimuovere un'applicazione dal Desktop, trascinarla sul cestino.

Procedure preliminari con Ubuntu

Visualizzazione rapida di una finestra a schermo intero

Premere <Ctrl><Alt><F> per passare dalla visualizzazione standard alla visualizzazione a schermo intero e viceversa.




Preferenze di sistema e amministrazione

Nel menu **System** (Sistema) è possibile controllare l'aspetto e il funzionamento del computer e visualizzare la guida in linea.

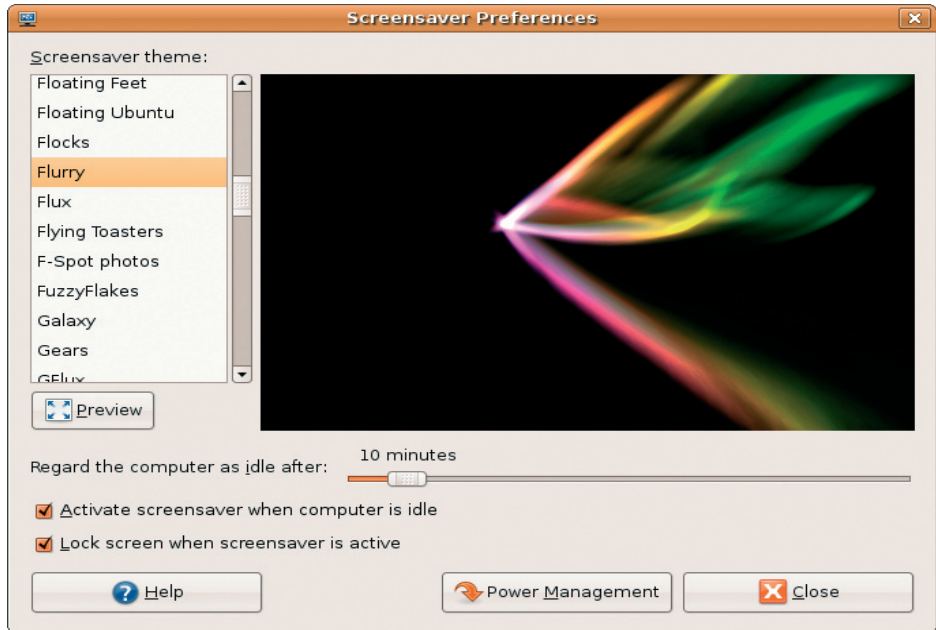
- Selezionare **Preferences** (Preferenze) per impostare i temi, i tasti di scelta rapida e le impostazioni del risparmio energia.
- Selezionare **Administration** (Amministrazione) per gestire gli schermi del computer e le funzioni degli strumenti di configurazione come la rete, le stampanti, gli utenti e i gruppi.

Impostazioni delle preferenze dello screensaver


1. Fare clic su  → **System** (Sistema) → **Preferences** (Preferenze) → **Screensaver** (Screensaver).

Verrà visualizzata la finestra di dialogo **Screensaver Preferences** (Preferenze screensaver).

2. Nell'elenco **Screensaver Theme** (Temi screensaver), selezionare **Blank** (Vuoto) per uno schermo vuoto, selezionare **Random** (Casuale) per uno screensaver casuale o selezionare lo screensaver preferito.
3. Regolare il dispositivo di scorrimento per impostare il tempo di inattività del computer prima che venga attivato lo screensaver.
4. Accertarsi che la casella di controllo **Activate screensaver when computer is idle** (Attivare lo screensaver quando il computer è inattivo) sia selezionata.
5. Se si desidera che lo screensaver blocchi lo schermo, selezionare la casella di controllo **Lock screen when screensaver is active** (Blocca lo schermo quando lo screensaver è attivo).
6. Fare clic su **Close** (Chiudi).



Visualizzazione di file e cartelle con Nautilus

Il **File Manager Nautilus** consente di visualizzare, creare, organizzare e ricercare file e cartelle con un'interfaccia simile a quella di un browser Web. Per aprire Nautilus, fare clic su  → **Places** (Posizioni) → **Home Folder** (Cartella principale).

Utilizzo di segnalibri

I segnalibri in Nautilus sono simili ai segnalibri di un browser Web. Utilizzare i segnalibri per aprire rapidamente le cartelle utilizzate più frequentemente.

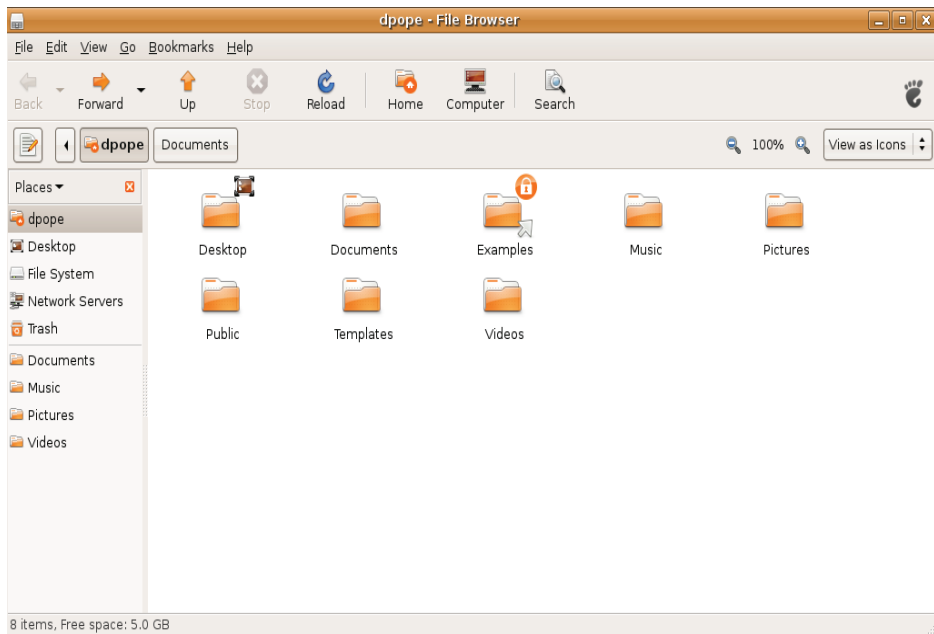
Per aggiungere un segnalibro

1. Posizionarsi sulla cartella per la quale si desidera impostare un segnalibro e aprirla.
2. Fare clic su **Bookmarks** (Segnalibri) → **Add Bookmark** (Aggiungi segnalibro) o premere <Ctrl><D>.

Il segnalibro verrà visualizzato nel menu **Bookmarks** (Segnalibri) e nella parte inferiore del riquadro laterale.

Creazione di una nuova cartella

1. Posizionarsi dove si desidera creare la nuova cartella.
2. Fare clic su **File** (File) → **Create Folder** (Crea cartella) o fare clic con il pulsante destro del mouse e selezionare **Create Folder** (Crea cartella) o premere <Maiusc><Ctrl><N>.
3. Assegnare un nome alla cartella e premere **Enter** (Invio).



Utilizzo del browser Web Firefox

È possibile navigare nel Web con il browser Web Firefox. La casella di ricerca di Google consente di eseguire ricerche nel Web mediante il motore di ricerca di Google direttamente dalla barra degli strumenti. La navigazione a schede significa che si hanno più pagine aperte contemporaneamente, ma nella stessa finestra del browser.

Utilizzo della navigazione a schede

Per aprire una nuova scheda, selezionare **File**→**New Tab** (Nuova scheda) o premere <Ctrl><T>.

Per chiudere una scheda, fare clic sul pulsante di chiusura sulla scheda o premere <Ctrl><W>.

Utilizzo di segnalibri

1. Per assegnare un segnalibro a una pagina, fare clic su **Bookmarks** (Segnalibri)→**Bookmark This Page** (Assegna un segnalibro a questa pagina) o premere <Ctrl><D> o per assegnare un segnalibro a un gruppo di schede, selezionare **Bookmarks** (Segnalibri)→**Bookmark All Tabs** (Assegna un segnalibro a tutte le schede).
2. Selezionare una cartella per il segnalibro e fare clic su **Add** (Aggiungi). I segnalibri salvati nella **cartella della barra degli strumenti Segnalibri** verranno visualizzati sulla barra degli strumenti Segnalibri.
3. Per organizzare e modificare i propri segnalibri, fare clic su **Bookmarks** (Segnalibri)→**Organize Bookmarks** (Organizza segnalibri).

Aggiunta di segnalibri al programma di esecuzione

Se il Desktop Dell è attivato, è possibile aggiungere i segnalibri di un sito Web al programma di esecuzione da Firefox.

1. Per aggiungere un segnalibro al programma di esecuzione, fare clic su **Bookmarks** (Segnalibri)→ **Bookmark in Launcher** (Segnalibri nel programma di esecuzione) o premere <Ctrl><Maiusc><D>.
2. Selezionare una categoria e fare clic su **Apply** (Applica).

Procedure preliminari con Ubuntu

The screenshot shows a Mozilla Firefox browser window with the following details:

- Address Bar:** `http://start.ubuntu.com/8.04/`
- Page Title:** Welcome to Ubuntu 8.04 LTS! - Mozilla Firefox
- Page Content:**
 - Header:** The Ubuntu logo and a stylized yellow and red bird-like figure.
 - Search:** A Google search bar with the text "Welcome to Ubuntu 8.04 LTS!" and a "Search" button.
 - Main Text:** "Welcome to Ubuntu 8.04 LTS!" followed by a paragraph: "The Ubuntu project is built on the ideas enshrined in the [Ubuntu philosophy](#): that software should be available free of charge, that software tools should be usable by people in their local language, and that people should have the freedom to customize and alter their software in whatever way they need."
 - Getting Help with Ubuntu:** A section with three links:
 - Get Ubuntu Support:** "Stumped by a problem? Find out how to get help." (Accompanied by a blue and green icon of three people).
 - Ubuntu Merchandise:** "Make your friends jealous! Show off the latest Ubuntu gear." (Accompanied by a white mug with the Ubuntu logo).
 - Get Involved with Ubuntu:** "Ubuntu is also a community with limitless opportunities to join in." (Accompanied by an icon of three stylized human figures in red, yellow, and blue).

Done

Messaggistica immediata con Pidgin

Il client di messaggistica Pidgin consente di utilizzare contemporaneamente più tipi di account e protocolli di messaggistica.

1. Fare clic su  → **Applications** (Applicazioni) → **Internet** → **Pidgin Internet Messenger**.
2. Se si sta eseguendo Pidgin per la prima volta, oltre all'elenco dei contatti, una finestra di dialogo **Accounts** (Account) richiederà di aggiungere i propri account.
3. Fare clic su **Add** (Aggiungi).
4. Selezionare il **Protocol** (Protocollo) dell'account che si desidera aggiungere, inserire le informazioni richieste e fare clic su **Save** (Salva).
5. Chiudere la finestra di dialogo **Accounts** (Account) e, facoltativamente, l'**elenco dei contatti**.

È possibile accedere alle opzioni del menu di Pidgin facendo clic con il pulsante destro del mouse sull'icona di Pidgin nel riquadro superiore.

Importazione di fotografie digitali

Per importare fotografie da una fotocamera:

1. Collegare e accendere la fotocamera mettendola in modalità visualizzazione.
2. Fare clic su **Import Photos** (Importa foto).
Verrà visualizzata un'anteprima delle foto.
3. Scegliere una posizione del disco rigido in cui salvare le foto e fare clic su **Import** (Importa).

Applicazioni in Ubuntu®

Ubuntu viene fornito con un'ampia gamma di applicazioni preinstallate.

Alcune delle applicazioni utilizzate più frequentemente comprendono:



Firefox Web Browser



Evolution Mail



Rhythmbox Music Player



Pidgin Internet Messenger



Movie Player



F-Spot Photo Manager




OpenOffice.org Word Processor

Aggiunta e rimozione di applicazioni

1. Fare clic su  → **Applications** (Applicazioni) → **Add/Remove** (Aggiungi/Rimuovi).
2. Per aggiungere un'applicazione, selezionare l'appropriata casella di controllo. Per rimuovere un'applicazione, deselegionare l'appropriata casella di controllo.
3. Alcune applicazioni possono richiedere ulteriori applicazioni di supporto o faranno parte di un bundle. Se si desidera installare/rimuovere l'applicazione, fare clic su **Install All/Remove All** (Installa/rimuovi tutto) nella finestra di conferma.
4. Al termine delle modifiche, fare clic su **OK**.
5. Verificare nella finestra di conferma l'elenco delle modifiche apportate e fare clic su **Apply** (Applica).

6. Le finestre di avanzamento vengono visualizzate quando si scaricano, si installano e si rimuovono applicazioni. Al termine del processo, verrà visualizzata la finestra di dialogo **Changes Applied** (Modifiche applicate).
7. Fare clic su **Close** (Chiudi).


Aggiunta di una stampante

1. Fare clic su  → **System** (Sistema) → **Administration** (Amministrazione) → **Printing** (Stampa).
Verrà visualizzata la finestra di dialogo **Printers** (Stampanti).
2. Fare doppio clic sull'icona **New Printer** (Nuova stampante). Verrà eseguita la procedura guidata **Add a Printer** (Aggiunta guidata di una stampante) e la stampante verrà rilevata automaticamente.
3. Fare clic su **Forward** (Avanti).

4. Le impostazioni **Printer Driver** (Driver stampante) vengono impostate automaticamente.
5. Fare clic su **Forward** (Avanti).
6. Se richiesto, inserire una **Description** (Descrizione) e una **Location** (Ubicazione)
7. Fare clic su **Apply** (Applica).

La stampante viene visualizzata nella finestra **Printers** (Stampanti). Se la stampante non viene rilevata automaticamente, è possibile impostare manualmente la **Printer Port** (Porta stampante) e il **Driver**.

Connessione a Internet

1. Fare clic su  → **System** (Sistema) → **Administration** (Amministrazione) → **Network** (Rete).
2. Selezionare la connessione che si intende utilizzare e fare clic su **Properties** (Proprietà).
3. Se si utilizza una connessione wireless o cablata, impostare **Configuration** (Configurazione) a **Automatic configuration** (Configurazione automatica) (**Dynamic Host Configuration Protocol**). In caso contrario, se l'ISP o l'amministratore della rete ha fornito un indirizzo IP, impostare **Configuration** (Configurazione) a **Static IP address** (Indirizzo IP statico), inserire un indirizzo nel campo **IP address** (Indirizzo IP) e fare clic su **OK**.
4. Per attivare o disattivare le connessioni di rete, selezionare o deselezionare la casella di controllo accanto alla connessione desiderata nella scheda **Connections** (Connessioni) della finestra **Network Settings** (Impostazioni della rete).
5. Fare clic su **Close** (Chiudi).

Ripristino del sistema Ubuntu

Reinstallazione di Ubuntu

Se si è ricevuto un supporto Operating System con il computer, è possibile utilizzarlo per ripristinare il sistema operativo.

➡ **AVVISO:** Tuttavia, utilizzando il supporto Operating System tutti i dati presenti sul disco rigido verranno eliminati.

✍ **N.B.** Il computer potrebbe disporre o meno di un'unità ottica. Utilizzare un'unità ottica esterna o un dispositivo di archiviazione esterno per le procedure relative al supporto.

Per reinstallare Ubuntu, è necessario disporre di un supporto Ubuntu OS Recovery.


Avvio di Ripristino configurazione di sistema

1. Spegnerne il computer.
2. Inserire un'unità disco ottica esterna alla porta USB del computer.
3. Inserire il supporto Ubuntu OS Recovery nell'unità ottica esterna.

✍ **N.B.** L'utilizzo del supporto Ubuntu OS Recovery eliminerà tutti i dati dal disco rigido.

4. Accendere il computer.
5. Quando viene visualizzato il logo DELL, premere immediatamente <0>.

Ripristino del sistema Ubuntu

-  **N.B.** I passi successivi modificano la sequenza di avvio soltanto per una volta. Al successivo avvio, il computer si avvierà in base alle periferiche specificate nel programma di installazione del sistema.
6. Quando viene visualizzato l'elenco delle periferiche di avvio, evidenziare **CD/DVD/CD-RW** e premere <Invio>.
 7. Premere un tasto per **Boot from CD-ROM** (Avviare il sistema da CD-ROM). Seguire le istruzioni visualizzate per completare l'installazione.

Le informazioni contenute in questo documento sono soggette a modifica senza preavviso.

© 2008-2009 Dell Inc. Tutti i diritti riservati.

È severamente vietata la riproduzione di questo materiale con qualsiasi strumento senza l'autorizzazione scritta di Dell Inc.

Marchi usati nel presente documento: *Dell*, il logo *DELL* e *YOURS IS HERE* sono marchi di Dell Inc; *Windows* è un marchio o un marchio registrato di Microsoft Corporation negli Stati Uniti e in altri paesi.

Altri marchi e nomi commerciali possono essere utilizzati in questo documento sia in riferimento alle aziende che rivendicano il marchio e i nomi che ai prodotti stessi. Dell Inc. nega qualsiasi partecipazione di proprietà relativa a marchi e nomi commerciali diversi da quelli di sua proprietà.

